

FOTO: DIVULGAÇÃO



Cidade se despede do jornalista e poeta Castelo Hanssen

**Acontece**

**Pág. 2**

# FOLHA METROPOLITANA

o jornal de Guarulhos

48 ANOS

Sábado e domingo, 7 e 8 de março de 2020

Ano 49 N° 666

FOTO: ARQUIVO/AGÊNCIA BRASIL



Quatro em cada 10 lares são comandados por elas

**Especial Mulher**

**Pág. 12**

f jornalfolhametro

folhametropolitanagru

fmetropolitana\_

www.fmetropolitana.com.br

Distribuição Gratuita

# Patrulha Maria da Penha realizou 4,2 mil visitas no ano passado

Foram registrados, ainda, 48 atendimentos e sete prisões em flagrante por descumprimento de medida protetiva; **Especial Mulher** traz o relato de quem foi vítima de violência doméstica e, através dos programas oferecidos pela prefeitura, teve a vida transformada **Pág. 6**

ARTE: BIANCA LIMA

**Blossoms oferece moda jovem plus size para elas**

*Pág. 3*

**Pimentas lidera índices de violência contra a mulher**

*Pág. 7*

**Mulheres representam 44% das MEIs de Guarulhos**

*Pág. 12*



**Na segurança, no transporte, no espaço e na ciência: o lugar é delas**

**Especial Mulher**

Cotações

**-4,14%**  
97.966  
Bovespa

**-0,36%**  
R\$ 4,63  
Dólar

**+0,89%**  
R\$ 5,22  
Euro

**4,25%**  
Selic (ano)

**R\$ 1.045**  
Salário Mínimo

**Disque-Denúncia**  
**181**



O que eu recomendo para as mulheres que estão passando por problemas de violência doméstica e familiar é que não se calem", **Darcy Maria F. dos Santos, Patrulha Maria da Penha**

## COLUNA LIVRE

## HERMANO HENNING

Jornalista

hermano.henning@fmetropolitana.com.br



O domingo marca o Dia Internacional da Mulher surgido ainda nos anos setenta pela Organização das Nações Unidas, a ONU. Ouvi ontem que mulher merece a homenagem todos os dias do ano num concorrido programa de TV. Concorro, é claro. É como o Dia das Mães. Quem não acha que nossas mães devem ser lembradas todos os dias?

Mas não deixa de ser mais que oportuna uma data que nos leve à luta das mulheres por igualdade e justiça. Em todas as áreas. Principalmente no ambiente de trabalho.

Nossa constituição, a "Cidadã" de 1988, estabelece que todos nós, independentemente do sexo, raça, religião, somos todos iguais perante a lei. E assim temos de ser considerados. E merecemos, por isso, as mesmas oportunidades. Se elas não nos são oferecidas, devemos exigí-las. Essa é a luta das mulheres hoje.

Mas não é só isso. Fosse apenas oportunidades iguais a questão da mulher hoje poderia ser encarada com um pouco mais de, digamos, conformismo. Só que não basta ampará-la na letra da lei. Há muito a ser feito na área dos costumes. É uma questão de cultura. Quanto a isso, caminhamos, pero no mucho. Por isso a luta feminista permanece. É bem-vinda. O comportamento que prevaleceu até o século passado tem toques desse machismo teimoso. Precisamos superá-lo.

## Mulher votar? Até 1930 era proibido

A conquista nos códigos escritos é antiga, mas aconteceu devagar. A Declaração dos Direitos da Mulher e da Cidadã é de 1791 na civilização europeia. E essas vitórias mais sensíveis vêm acontecendo desde o século dezenove. Por isso é difícil entender que ainda falta muito.

O direito ao voto, no Brasil, só surgiu com a revolução de trinta. Num ato de coragem o então presidente Getúlio Vargas o promulgou em 1932 e foi incluído na constituição de 1934, junto com o voto secreto. Consagrou-se ali nosso direito às liberdades básicas.

No Oriente Médio, leia-se Arábia Saudita, onde o homem pode ter até quatro esposas, mulher só conquistou agora o direito de dirigir seu próprio carro e frequentar jogos de futebol. Incrível, não é? Ainda assim continua sendo obrigada a esconder o rosto ao frequentar lugares públicos.

No mercado de trabalho há ainda muito o que conquistar. Nada autoriza o fato de ganhar menos que o homem para exercer atividades iguais. O importante é observar que ser brasileiro e machista já era. Será mais fácil para as novas gerações perceberem isso. E não vale a história de que em outras plagas a situação é pior. Há também muitos lugares onde a mulher é mais considerada que aqui. Vamos imitá-los.

## RETRATO DO LEITOR

Caro leitor, poste sua foto no Facebook ou Instagram com a #SuaFotoNaFolha. Se sua foto for a mais curtida, você poderá ganhar um super prêmio. Participe!



FOTO: DIVULGAÇÃO

ELAS - Pesquisa da Marplan aponta que 44% dos leitores da Folha Metropolitana são mulheres

## ACONTECE

## Aulão funcional agita o Dia da Mulher no Shopping Maia

O Parque Shopping Maia promoverá neste domingo (08), um aulão funcional gratuito e aberto ao público. A iniciativa é uma parceria com a Fórmula Academia, presente no empreendimento. O evento levará ao público duas modalidades de exercícios físicos: treino funcional e alongamento. Para quem está procurando uma atividade física para incluir na rotina diária, esta é uma oportunidade para conhecer novas práti-

cas e começar o ano com mais disposição.

Durante o aulão, os participantes poderão se divertir, reduzir o stress, cuidar do coração, fortalecer os músculos, entre outros benefícios. Para participar, os interessados deverão entrar em contato com o Concierge através do e-mail concierge@parqueshoppingmaia.com.br ou pelo telefone (11) 2485-1620 e re-alarizar a sua reserva.

## Internacional Shopping comemora data com show gratuito

O Internacional Shopping promove um evento especial com música ao vivo e cenários instagramáveis. As ações, todas gratuitas, acontecem a partir das 15h. A celebração acontece na Praça de Alimentação, com um show especial de Lu Carvalho. Sobrinha de Beth Carvalho, a cantora representa uma mistura de vivências e influências que teve no decorrer da vida através do samba de raiz. Com parcerias com gigantes da música brasileira como Arlindo Cruz, Zeca Pagodinho, Jorge Aragão e Almir Guineto, a artista coleciona histórias no mundo do samba e apresenta em suas canções traços marcantes do

ritmo genuinamente nacional.

Para deixar o momento ainda mais emocionante, o Internacional Shopping fará a distribuição de rosas vermelhas para as mulheres com uma tag especial e presentes de lojistas parceiros da ação. Além disso, a entrada principal recebe uma parede com frases de empoderamento feminino para inspirar e disseminar a mensagem de poder e força entre elas. O espaço também conta com um painel para os clientes registrarem, em foto ou vídeo, recados para elas mesmas, reforçando o espírito de força e independência de cada uma.

## Jornalista, poeta e escritor Castelo Hanssen morre aos 78 anos

O jornalista, poeta e escritor Aristides Castelo Hanssen, morreu na sexta-feira (06), aos 78 anos, no Hospital Geral de Guarulhos. Hanssen trabalhou na Folha Metropolitana no fim dos anos 1970, convidado por Onofre Leite, seu editor-chefe e amigo de outros jornais. Incentivador da literatura e das artes em geral, foi um dos fundadores e ex-presidente da Academia Guarulhense de Letras, onde ocupava a cadeira 08, tendo como

patrono o poeta Vicente de Carvalho.

Como jornalista, trabalhou no Jornal Olho Vivo e de forma intermitente na Folha Guarulhense, assinando como Ari Casagrande. Como colaborador, publicou artigos em vários veículos de comunicação, incluindo o Diário de Guarulhos e a **Folha Metropolitana**. Publicou diversos livros, entre os quais: A flor que Drummond viu nascer no asfalto.



Editora Happens

**Diretora de Redação:** Rosana Ibanez - rosana.ibanez@fmetropolitana.com.br  
**Diretor Comercial:** Cae Mendroni - cae.mendroni@fmetropolitana.com.br  
**Diagramação e Arte:** Ivanildo Barbosa e Bianca Lima - arte@fmetropolitana.com.br  
**E-mail Redação:** redacao@fmetropolitana.com.br  
**E-mail Comercial:** comercial@fmetropolitana.com.br  
**Agência de Notícias:** Agência Estado/ Impressão: Folha Gráfica  
 Os artigos e colunas assinados são de responsabilidade de seus autores.

Sede, Redação e Publicidade: Rua Ari Barroso 166 - 1º andar - Jardim Pinhal - Guarulhos - SP - CEP: 07120-040  
 Telefone: 11 4210-1371 - Whatsapp: 11 99643-2765  
 www.fmetropolitana.com.br





toda a linha  
**dermocosméticos**

**40%  
 off**

dias 07 e 08 de março

Avène

LA ROCHE-POSAY  
 LABORATOIRE PHARMACEUTIQUE

RoC

VICHY  
 LABORATOIRES



8 de março  
**Dia da mulher**

Essa é a nossa homenagem para todas aquelas que dia após dia fazem de tudo para cuidar bem de sua família. Parabéns guerreira, conte sempre com a gente.

[f droganovafarma](#)  
[@drogariasnovafarma](#)  
 drogariasnovafarma.com.br

Salgado Filho, 2544  
 Timóteo Penteadó, 1680  
 Brigadeiro Faria Lima, 1631  
 veja nossos contatos aqui:



# ‘O maior desafio foi ser a primeira oficial feminina do CPA/M-7’

FOTO: MAYARA NASCIMENTO

**MAYARA NASCIMENTO** - Ser policial militar e ser responsável pela segurança de todos, era uma profissão tida como masculina, afinal, antigamente a mulher era limitada apenas às tarefas de casa. Hoje, elas conquistam cada vez mais espaços e cargos importantes, e quebram barreiras históricas.

A coronel Rita de Cassia Romão Azevedo, de 48 anos, assumiu o comando do 15º Batalhão da Polícia Militar (BPM/M) de Guarulhos em junho de 2019. Hoje é responsável por 598 policiais que patrulham a região entre o Parque Cecap e a rodovia Fernão Dias, até a divisa da cidade com a Penha. Além do planejamento estratégico e da equipe para comandar, a coronel ainda vai para a rua em patrulhamento e em ocorrências.

Policial militar há 30 anos, Rita se tornou a primeira tenente mulher no Comando de Policiamento de Área Metropolitana 7 (CPA/M7), que é responsável pelo patrulhamento de sete cidades – Arujá, Cajamar, Caieiras, Francisco Morato, Mairiporã e Santa Isabel, além de Guarulhos. Na época Mogi das Cruzes também fazia parte da área. Em 2016 Rita assumiu o Batalhão de Franco da Rocha, que também abrange Mairiporã, Cajamar, Francisco Morato e Caieiras.

Sua carreira se iniciou em 1991, quando entrou na Academia de Polícia Militar do Barro Branco. Em 1993 ingressou na faculdade de Direito e em 1999 passou na prova da Ordem dos Advogados do Brasil (OAB). Por ser uma servidora pública, é impedida de exercer a profissão de formação. A coronel recebeu a **Folha Metropolitana** e compõe a série de entrevistas especiais neste mês com mulheres.

Abaixo os principais pontos desta entrevista que pode ser conferida na íntegra no site [www.fmetropolitana.com.br](http://www.fmetropolitana.com.br).

**Folha Metropolitana - Naquela época, como foi para uma mulher entrar em uma profissão considerada masculina?**

**Rita de Cassia Romão Azevedo** - Antigamente havia separação de quadro. O quadro masculino, para o acesso a Polícia Militar, era separado do feminino, então nós concorriamos a vagas diferentes. O nosso era menor, eu concorri a 16 vagas, enquanto os homens tinham 152. Cada 100 candidatas brigavam por apenas uma vaga no concurso no qual participei. Hoje é aberto, o número de vagas não é de acordo com a identidade de gênero.

**Como foi o começo da profissão?**

Saí da academia do Barro Branco e fui classificada no antigo batalhão feminino. Antes as mulheres ficavam separadas em determinados batalhões, na capital, e os homens tinham batalhões só deles. Fiquei classificada no 3º BPM da zona norte, e de lá fui para o 4º BPM masculino, minha

turma foi pioneira a compor um ambiente misto.

**E como foi a adaptação para compor o primeiro batalhão misto?**

No começo assustou muito. Tudo que é novo você não sabe o que esperar. Com o passar dos meses, foi tranquilo. Todos viram que era uma coisa natural, que já acontecia em outras profissões.

**Não ter batalhão separado foi uma grande conquista das mulheres. Qual sua avaliação sobre o caso?**

Atualmente essa separação não funcionaria. Houve a extinção dos batalhões só femininos e as policiais foram alocadas com os homens, na configuração que todos conhecem hoje. Isso remonta da origem da Polícia Militar. Foi uma coisa natural, pois na academia já tínhamos a experiência de estudarmos juntos.

**Como Guarulhos surgiu em sua vida profissional?**

Cheguei a Guarulhos em

1995 no 15º Batalhão, onde fiquei até 2002. Então fui movimentada para o Comando de Policiamento Metropolitano. Em 2005 fui para a diretoria de Polícia Comunitária e de Direitos Humanos, e promovida a capitã. Em 2010 voltei para o 15º e permaneço até hoje.

**Qual é a relação da sua família com sua profissão?**

Meu pai é militar, ele me inspirou. Minha mãe queria que eu fizesse outra coisa, pois ser policial é perigoso, mas os argumentos dela não me convenceram. Meu pai me acompanhou em todas as fases do processo seletivo, me apoiou e sofreu junto comigo. Meu marido e meu sogro também são militares, então fica a torcida para que algum dos meus filhos também siga na área, mas vou entender se quiserem outra coisa.

**“A farda é uma segunda pele. Você fica 24h à disposição do serviço e da população, então precisa ter essa disposição de querer ajudar o outro”**

**Ser policial era seu sonho de infância?**

Como a maioria das crianças, cada hora eu queria uma coisa. Mas sempre gostei da área, ainda mais por sempre ver meu pai chegando em casa fardado todos os dias. Já tinha vontade de entrar para a profissão, com o incentivo dele, a vontade foi ainda maior. Na hora em que fiz o concurso, e comecei o período de adaptação, tive certeza. Nunca duvidei da profissão e nunca pensei em desistir.



**Quais foram os maiores desafios nesses anos de carreira?**

O que mais me marcou foi minha chegada no 15º Batalhão, pois não havia oficial mulher na área do batalhão e nem no Comando de Policiamento da região. Causava estranheza uma mulher dando as ordens. O maior desafio foi ser a primeira oficial feminina do CPA/M-7. Pra mim era uma coisa natural, lidar com homens e com mulheres. Mas com o pessoal que chegou antes tinha uma estranheza por ser algo novo. Tudo que é nova causa um impacto. Com o tempo foram se acostumando e sempre com respeito.

**Qual conselho daria para as mulheres que querem entrar na profissão?**

Estudar muito para o concurso, que é bem concorrido. É preciso ter uma preparação física e estar certa do que quer ser. Ser PM é fazer uma entrega, nossa profissão exige isso. Você não cumpre só seu horário, como em uma empresa. A farda é uma segunda pele. Você fica 24h à disposição do serviço e da população, então precisa ter essa disposição de querer ajudar o outro. Tem que ter empatia. É um concurso público, mas a função do

policial militar vai muito além de uma prova. Não desliga, é o tempo todo, feriado, final de semana, de madrugada, é uma doação para uma instituição.

**Além de passar pelas transições dos batalhões, quais foram as principais mudanças da sua carreira?**

A cada promoção nós nos preparamos para assumir mais responsabilidades. Hoje eu tenho a ajuda do computador e da tecnologia para atender mais ocorrências e auxiliar no planejamento. Isso torna o serviço mais eficiente. Antes era tudo na máquina de escrever e no fax, hoje temos uma mobilidade maior.

**Como você se vê em cinco anos?**

Meu tempo de serviço obrigatório na PM se encerra daqui um ano, então estarei aposentada. São 30 anos de serviço incessante e vai ser difícil não fazer mais parte diariamente da profissão. Tem um curso interno preparatório para a transição para a aposentadoria, para aceitar o desligamento. Nunca vou deixar de ser policial militar por dentro. Como tenho a faculdade, poderei exercer a profissão de advogada, ajudando a polícia de outra forma.



# Blossoms oferece moda jovem plus size em Guarulhos com preço acessível

FOTOS: DIVULGAÇÃO



**MAYARA NASCIMENTO** - Pela dificuldade de comprar roupas de tendência em tamanhos grandes, Isabela Incagnoli abriu sua própria empresa em março de 2016, para atender o público plus size. A Blossoms produz looks jovens exclusivos do número 46 até o 64 e também possui loja on-line.

Isabela sempre sofreu para comprar roupas no seu

estilo e estar dentro da moda. A dificuldade a incentivou a se formar em Moda, virar empreendedora com sua mãe, Adelita Incagnoli, e ajudar mulheres que passaram pelos mesmos problemas que ela.

O diferencial da empresa é trazer as características das roupas jovens, dentro das tendências do momento. A dona do negócio coloca a mão na

massa, procura tecidos que possuem um melhor caimento para cada corpo, além de criar estampas, idealizar modelos e fazer o piloto das peças.

Alguns produtos foram feitos a mão, como por exemplo, a linha do Carnaval, que contou com tops, fantasias, acessórios e roupas em paetê. Entre as peças comercializadas estão camisetas, calças, camisas, jaquetas, saias, blusas, cropped e kimono.

“Nós lidamos com um público muitas vezes inseguro, por causa dos padrões que a sociedade impõe. Trabalhamos com isso também e algumas clientes se tornaram nossas modelos. É importante que todas se sintam confortáveis e bem”, contou o responsável pelo marketing e pelo e-commerce Marcello Muniz. Clientes e amigas dos empreendedores foram fotografadas e se tornaram destaques da loja.

A loja vem crescendo e

participa da feira do segmento Pop Plus, realizando diversos contatos pelo estado. No ano passado, abriu o e-commerce e entrega o produto para todo o país. O site está disponível em [www.blossoms.com.br](http://www.blossoms.com.br). A loja presencial está localizada na rua Judite Queirós Morais,

48, sala 25, no Centro, das 10h às 18h, e aos sábados das 10h às 14h. As clientes são recebidas com café em um ambiente intimista. Os telefones são 2937-7105 ou 96648-5640, e nas redes sociais é possível encontrar o perfil [@blossoms\\_oficial](https://www.instagram.com/blossoms_oficial).



## BLOSSOMS



MODA FEMININA  
**46 a 64**  
PLUS SIZE

[blossoms.com.br](http://blossoms.com.br)

JOVEM  
& MODERNO

VENHA  
VISITAR  
NOSSA  
LOJA

R. Judite Queirós Morais, 48 -  
Sala 25 - Vila Almeida/Guarulhos

Siga nesse instagram

@blossoms\_oficial





# Violência contra a mulher: ‘ele segurava os meus cabelos e batia a minha cabeça com toda a força na parede’

FOTO: DIVULGAÇÃO



**ROSANA IBANEZ - DIRETORA DE REDAÇÃO** - “Ele me pegava pelo pescoço e me batia. Me ameaçava dizendo que ia colocar fogo na casa. Me dava tapas. Me bateu com cabo de vassoura. Segurava os

meus cabelos e batia a minha cabeça com toda a força na parede. Minha filha pequena gritava ‘pai não bate na minha mãe não’. Eu saí de casa apenas com a roupa que estava vestindo. Ele

dizia que se eu procurasse a polícia ele ia me matar e enterrar meu corpo no quintal de casa. O que ele sentia não era amor, era possessão. Muitos me diziam que eu casei no papel então tinha que suportar aquele relacionamento. Hoje eu digo que não sou uma guerreira, eu sou vencedora porque eu venci esse relacionamento e reconstruí a minha vida”.

O relato acima demonstra uma situação que é realidade em muitos lares pelo mundo afora. Diariamente as mulheres são vítimas das mais variadas formas de agressões físicas e psicológicas. A **Folha Metropolitana** conversou com algumas mulheres e traz nesta edição as histórias que, com lágrimas nos olhos, elas revelaram de dor, sofrimento, desrespeito, revolta, impunidade,

mas, acima de tudo, a superação e o retorno à vida.

Em todos os casos a ajuda do poder público – através dos programas oferecidos pela Prefeitura de Guarulhos – e das forças de segurança foram deter-

minantes para que a realidade fosse outra e não terminasse em um feminicídio, crime que também vem apresentando crescimento no país. A reportagem não revelará os nomes das mulheres ouvidas.

## Patrulha Maria da Penha realizou 4,2 mil visitas no ano passado

O serviço da Patrulha Maria da Penha da Guarda Civil Municipal (CGM) de Guarulhos teve início em novembro de 2018, quando passou a acompanhar nove vítimas de violência doméstica. Naquele ano 245 visitas monitoradas foram feitas pela equipe. A GCM faz o acompanhamento das vítimas em suas moradias, nos casos em que há a medida judicial protetiva que proíbe o agressor de se aproximar da vítima.

No ano de 2019, foram realizadas 4.288 visitas monitoradas com 48 atendimentos e sete prisões em flagrante por descumprimento de medida protetiva, que é a imposição judicial para que o autor não se aproxime da vítima e, descumprida, é crime. Atualmente, no total, já são 52 vítimas atendidas por visitas monitoradas. As visitas são feitas com base nas indicações do Juizado de Violência Doméstica e Familiar contra a Mulher, pelo Ministério Público e pelas Casas das Rosas, Margarida e Beths.

No comando da Patrulha Maria da Penha, está a gestora Darcy Maria Feitosa dos Santos. “Estou à frente desse trabalho que cresce a cada dia. Além de elevar o nome da corporação com o comprometimento com o serviço, há a responsabilidade e dedicação de toda a equipe que faz parte da Inspeção e faz o melhor para atender todas as mulheres que foram

vítimas de pessoas que não têm amor ao próximo e que tratam as mulheres como se fossem um objeto. Nós vivemos numa sociedade violenta, onde trabalhamos tanto e não vemos a diminuição da violência porque o machismo ainda impera”, afirmou.

Segundo ela, o trabalho humanitário também traz acolhimento às mulheres que estão fragilizadas e, em muitos casos, depressivas. “O que eu recomendo para as mulheres que estão passando por problemas de violência doméstica e familiar é que não se caíam, peçam ajuda ou contem para alguém o seu problema pois sempre tem alguma pessoa que vai te estender a mão”, disse.

FOTO: DIVULGAÇÃO/PMG



Ele bebia muito e também era usuário de drogas. Tudo era motivo para brigarmos e ele começava a gritar e me xingar. Eu tinha que adivinhar como deixar o mundo dele perfeito. Ele saía na quinta-feira para beber e só voltava para casa no domingo, quando as agressões começavam. Eu entrei em desespero e depressão. Não via uma luz no fim do túnel. Ele me ameaçava constantemente dizendo que ia me matar. Também me dava várias ideias para que eu me suicidasse. Um dia ele chegou alterado. Eu pude ver a morte nos olhos dele. Ele me bateu muito e eu gritava, mas quem ia me escutar? Dizia que se eu ligasse para a polícia ele ia me matar. Eu fui salva por muito pouco. E, naquele dia, decidi que tinha que mudar a minha história”.



Ele me batia por estar embriagado e drogado. Eu trabalhava para consertar as coisas que ele quebrava e sustentava a nossa casa. Eu procurei ajuda nas delegacias, mas não fui ouvida. Uma noite ele chegou bêbado e drogado e começou a discutir. Ele me bateu e agrediu o nosso filho. Eu tentei protegê-lo, mas ele me jogou no chão e me espancou. Um ditado diz que ‘em briga de marido e mulher não se mete a colher’. Pode ter morte, mas ninguém vai se envolver. E foi assim que eu gritava por ajuda e ninguém me ajudou. A polícia, muitas vezes, acha que a mulher não quer se separar. Quando ele me agredia, ele usava o nosso filho como escudo, então eu não tinha como me defender, para não colocar a vida dele em risco”.



Começou com uma agressão psicológica. Eu achava que era amor, mas com o tempo foi ficando mais abusivo e percebi que ele tinha um desejo de posse sobre mim. Começou com empurrões e depois com beliscões nos braços e sempre que eu o questionava, ele pedia desculpas e dizia que me amava e não faria mais essas coisas, mas esse comportamento só piorou, pois ele era convicto de que existia impunidade, que poderia fazer qualquer coisa comigo e que nada o afetaria. Quando começaram as ameaças e as perseguições decidi procurar a justiça e, infelizmente, não obtive o amparo necessário. Por minha sorte, ele acabou desenganando e parou de me procurar e de me perseguir”.



# Guarulhos somou 5.716 boletins de ocorrência, 788 julgamentos pela Lei Maria da Penha e 368 medidas protetivas solicitadas em 2019

Diversos órgãos de Guarulhos refletem o volume de denúncias e ações de violência contra a mulher e revelaram altos índices no ano passado.

Somente as medidas protetivas solicitadas chegaram a 368 em 2019, revelando uma queda considerável em relação ao ano anterior quando foram 524. Nos últimos sete anos, foram solicitadas 2.576 medidas do tipo no município. Em todo o estado, em igual período, foram 316.092 pedidos.

Já o foro de Guarulhos contabilizou 774 julgamentos baseados na Lei Maria da Penha em 2019. No ano anterior foram 774. Os índices de violência contra a mulher também podem ser medidos a partir da quantidade de boletins de ocor-



FOTO: DIVULGAÇÃO

rência registrados na cidade. Segundo dados da Secretaria de Segurança Pública obtidos pela **Folha Metropolitana** através da Lei de Acesso à Informação, em 2018 foram contabilizados 5.629 boletins contra 5.716 no ano passado – representando um crescimento de 1,5%.

## Com 930 ocorrências, Pimentas é o bairro com maior índice de violência

**DA REDAÇÃO** - De acordo com as informações apresentadas no Mapa da Violência Doméstica 2019, documento lançado nesta sexta-feira (06) pela Prefeitura de Guarulhos, o número de registros de casos de estupro na cidade diminuiu em 2019 em relação ao ano anterior. No ano passado foram feitos 336 boletins de ocorrência denunciando a prática de sexo sem consentimento, enquanto que em 2018 houve 352 casos, uma queda de aproximadamente 5%. Destes registros, 55 foram feitos no bairro do Pimentas e 26 em Bonsucesso e em Cumbica.

O documento também mostra que esses são os três bairros que apresentam maior índice de denúncias de violência contra a mulher. No Pimentas, 930 boletins foram feitos envolvendo lesão corporal, ameaças, homicídios, estupros, violação de domicílio e outros crimes contra a dignidade humana. Os bairros

Bonsucesso e Cumbica apareceram em segundo e terceiro lugar, ambos com 560 ocorrências cada.

Já os casos de homicídio apresentaram uma diminuição de cerca de 20%, já que em 2018 foram registrados 102 e, em 2019, 80.

Entre os crimes mais cometidos contra mulheres na cidade em 2019 estão ameaçar, aliciar, assediar, instigar ou constranger, com 3.101 casos registrados.

Os números, obtidos no Registro Digital de Ocorrências (RDO) da Secretaria de Segurança Pública do Estado de São Paulo, ainda que não representem a realidade da violência doméstica porque muitas vezes a vítima não formaliza a denúncia, são um norteador para as ações da Subsecretaria de Políticas para Mulheres de Guarulhos e outras organizações que atuam na luta contra a violência doméstica.

## Procuradoria da Mulher na Câmara Municipal também auxilia no combate

A Câmara Municipal também faz parte no combate a violência contra a mulher, através da Procuradoria Especial da Mulher que é formada pelas vereadoras Carol Ribeiro (MDB), Sandra Gileno (PSL), Genilda Bernardes (PT) e Janete Pietá (PT). O grupo se reúne todas as terças-feiras, às 12h.

Dentre as atribuições da procuradoria está “zelar pela participação mais efetiva das vereadoras nos órgãos e nas atividades da Câmara e ainda receber, examinar e encaminhar aos órgãos competentes denúncias de violência e discrimina-

ção contra a mulher”. No entanto, a procura ainda é baixa. No ano passado, foram realizados 11 atendimentos, contra 19 em 2018 e 12 em 2017.

Todos os atendimentos são encaminhados para os mais diversos órgãos como Delegacia da Mulher; Defensoria Pública; Coordenadoria de Políticas para as Mulheres; Casa de Passagem; secretarias do Trabalho, da Educação e de Habitação; Patrulha Maria da Penha; Casas Rosas Margaridas e Beths, ou conforme a necessidade apresentada, em outros órgãos também.

## Delegacia da Mulher solicitou 65 medidas protetivas neste ano

Outro local onde as mulheres que sofrem de violência podem procurar ajuda e na Delegacia de Defesa da Mulher (DDM). De acordo com a Secretaria de Segurança Pública do Estado, somente no primeiro bimestre do ano, foram registrados 329 boletins de ocorrência, instaurados 181 inquéritos e solicitadas 65 medidas protetivas à Justiça.

Segundo a pasta, estudos estão em andamento para ampliar o horário de atendimento da unidade, já que atualmente ela funciona em horário comercial.

“No começo era um amor de pessoa, mas com o tempo fui observando que quando ele bebia um pouco mais, se transformava em outra pessoa e ficava extremamente violento, ofensivo, gritava comigo, falava alto, era ciumento e reclamava que não gostava das minhas amigas. No começo tentei relevar, mas num aniversário de uma pessoa querida, depois de beber um copo, ele simplesmente se transformou e começou a me perturbar ali mesmo, a reclamar de tudo e a ficar com muito ciúmes e do nada me deu uma cabeçada na frente de todo mundo. Mesmo assim ainda continuei com ele, e com o tempo fui desenvolvendo muito medo, tinha medo até de me separar. Graças ao apoio total da minha família, eu consegui sair desta relação abusiva”.

“Durante o nosso namoro ele demonstrava ser carinhoso, educado e simples até que resolvemos casar e foi aí que descobri quem ele era de verdade. Ele queria ter filhos e eu estudar Direito e aí começaram os desentendimentos e desavenças. Um dia quando cheguei em casa ele tinha mudado a fechadura da porta para não entrar porque tinha dito que se eu saísse para trabalhar não precisava mais voltar. Desacreditei nisso mas vi o quanto ele estava alterado por conta disso. Depois de muito insistir para conversarmos, ele abriu a porta e quase não reconheci aquele homem calmo, simples, amoroso, foi tudo muito surreal para mim ele me apertou com força e ficou marcado para sempre. Divorciei, acabei meus estudos e nunca mais quis saber de parceiro ciumento, inseguro, violento e instável”.

“Sofri violência doméstica durante quase 8 anos. Um ciclo muito perigoso que pude experimentar as violências, físicas, psicológica, sexual, patrimonial e moral. Em 2009 eu conheci o Centro de Referência a Mulheres Vítimas de violências, a Casa das Rosas, Margaridas e Beths através de uma ligação ao 180 num momento de desespero e fui orientada a procurar o Cras e lá fui direcionada. Foi assim que rompi com o ciclo de violência doméstica por meio da medida protetiva, passando por um processo delicado e humanizado de atendimento que fez muita diferença. Passei a entender a importância das políticas públicas e sociais nas realidades das mulheres, a compreender que é diferente o olhar de uma mulher para a vida social quando ela é atendida por uma política pública seja ela qual for”.



## Quase 5 mil mulheres foram atendidas pela prefeitura

FOTO: DIVULGAÇÃO



Um total de 4.745 mulheres foram atendidas através dos programas oferecidos pela prefeitura. Na Casa das Rosas, Margaridas e Beths foram 1.805 atendimentos realizados em 2019, contra 1.809 no ano anterior. Já no projeto “E eu com isso?” foram 2.940 pessoas em 2019

contra 857 em 2018.

O projeto “E eu com isso?” tem levado às empresas, escolas e instituições, um diálogo sobre a violência doméstica contra a mulher com a proposta de sensibilização da sociedade e reflexão sobre as causas da violência, dados estatísticos e as formas de

contribuição para inibir a incidência dos casos.

Além disso, a prefeitura também realiza a PVDEF (Prevenção da Violência Doméstica com a Estratégia de Saúde da Família - Lei Municipal 7.600/2017). Trata-se de um convênio assinado entre Ministério Público e o governo municipal, através da Subsecretaria de Política para as Mulheres e a Secretaria de Saúde, para a capacitação das Agentes Comunitárias de Saúde e orientação quanto à distribuição de 42 mil cartilhas nos setores de atuação das mesmas.

Atualmente, a pasta conta com psicólogos, assistentes sociais, advogados e professores. Além disso, oferece cursos de qualificação visando a autossuficiência financeira das mulheres. Entre os cursos oferecidos estão artesanato, pintura em pano de prato, costura e conserto e aulas de violão.

## Onde procurar ajuda?

A Prefeitura de Guarulhos, por meio da Subsecretaria de Políticas para as Mulheres, oferece às vítimas de violência doméstica diversos tipos de atendimento, todos com início na Casa das Rosas, Margaridas e Beths, que é o Centro de Referência de Atendimento às Mulheres em Situação de Violência Doméstica. O local atende mulheres entre 18 e 60 anos e tem como objetivo promover a igualdade de gênero, contribuindo para o empoderamento da mulher para que consigam romper com o ciclo de violência. O Centro de Referência fica na rua Paulo José Bazzani, 47 – Macedo, e funciona de segunda-feira à sexta-feira, das 7h às 19h.

Assim que a mulher

chega ao local, recebe atendimento psicossocial para que possa ter forças para sair da situação de violência em que vive, sendo elaborado um plano personalizado de atendimento, já que cada vítima sofre um tipo de violência e tem uma história. Além disso, a casa também encaminha as mulheres para aos serviços assistenciais adequados e oferece orientação jurídica, que pode, inclusive, encaminhar a mulher para a Associação Brasileira de Defesa da Mulher da Infância e da Juventude (Asbrad), Defensoria Pública ou/e Delegacia de Defesa da Mulher.

Denúncias também podem ser feitas através dos números 180, 2087-3013, 2475-9444 ou 153.

**Organização/realização**

TEMPOS LIVRES  
CENTRO DE CONVÊNIOS

**Maratona de NEGÓCIOS DAS MULHERES EMPREENDEDORAS**  
Empoderando as Mulheres Empreendedoras

**Dia 10 de Março de 2020 das 9h às 18h**

**MENTORIA**

START, KATAPÓCHIA, ENJOJE, Bruno Ferreira, M2S, Solução, FLAP, MP

**PATROCINADORES**

ALVES ARAUJO, WISOLER, WISE UP, Algar, Daniela Cerqueira, INDP, TIX, Omio, MAIS M, Carbonell, Dirmil express, PRESSÃO MÉTODO SP

**APOIO**

METRO, Alvo Real, Laco, ADLUX

**Indicação Gratuita - Entrada Solidária 1kg De Alimentos Não Perçíveis**  
Local: Teatro Adamastor - Av. Marechal Lobato, 734 - Macedo, Guarulhos - SP

**Feliz Dia Internacional da Mulher!**

**Gessi Ap. da Silva**  
Diretora Presidente

Av. Avelino Alves Machado, 219 - Jd. Pinhal - Guarulhos/SP  
Tel. 2408-0231



# Comando do helicóptero Águia da PM está nas mãos dela

FOTO: TIAGO QUEIROZ/ESTADÃO



**DA REDAÇÃO** - Um idoso. Uma criança. Uma gestante. Um doente. Como escolher quem mais precisa de ajuda em uma enchente? É com um controle emocional e treinamento técnico que Natália Giovanini, primeiro-tenente do Comando de Aviação da

Polícia Militar de São Paulo, conseguiu resgatar, em um procedimento considerado "cirúrgico", a garota Ana Clara, de quatro anos de idade, que ficou presa na Ponte da Freguesia do Ó, na zona Norte da capital paulista, por causa dos alagamentos no úl-

timo dia 10 de fevereiro.

"Foi um dia bem difícil na cidade, com vários pontos de alagamento e quem conseguiu chegar no comando já foi assumindo as aeronaves. Recebi um chamado referente a uma menina que estava ilhada na Ponte da Freguesia do Ó e que estava precisando ir para o Hospital Samaritano fazer hemodiálise e ela não conseguiria chegar naquele dia", lembra a tenente, que pilota o helicóptero Águia da PM há seis anos.

A hemodiálise é um procedimento feito com uma máquina que limpa e filtra o sangue do paciente, ou seja, faz parte do trabalho que o rim doente não pode fazer. É indicado para pessoas com doença renal grave.

"Com ajuda de um agente dos bombeiros conseguimos pousar na ponte e colocamos a garotinha na aeronave. Como piloto, tento descon-

trair, né? Ana Clara ficou bem sorridente. Ela e a mãe, acredito, ficaram aliviadas quando decolamos", descreveu a tenente Natália.

De acordo com registro do Instituto Nacional de Meteorologia (Inmet), o volume de chuvas que atingiu a capital paulista nos primeiros 11 dias de fevereiro em São Paulo foi o maior desde 1999. Foram 342,7 mm de chuva, superando em 37% o esperado para o mês inteiro.

A Polícia Militar trabalhou com três aeronaves naquele dia e sete pessoas foram resgatadas, quatro com a ajuda de um cesto anexado ao helicóptero. "Tem que observar a segurança. Não adianta colocar todo mundo e a aeronave não conseguir subir", explica a tenente Natália Giovanini, que participou de outros casos, como o de Brumadinho, em Minas Gerais, no ano passado.

## Segurança antecipa comemoração do Dia Internacional da Mulher

**DA REDAÇÃO** - A Secretaria de Assuntos para a Segurança Pública (SASP) de Guarulhos promoveu nas dependências do Clube APSP Tibagy, no Jardim Aida, um evento para comemorar antecipadamente o Dia Internacional da Mulher.

Na programação, café da manhã, palestras, momento de beleza e de relaxamento. O evento contou com a participação de mais de 100 pessoas, incluindo guardas civis femininas, funcionárias da SASP, guarda ambiental, Base Aérea, Polícia Civil, CPAM-7 e 5º grupo de Bombeiros.

"Não posso deixar de agradecer a vocês que superam dificuldades todos os dias. Só posso dizer que respeito e tenho muita gratidão pelo trabalho que fazem cotidianamente nas ruas", afirmou o secretário da SASP, Gilvan Passos.

**SEGUNDA A QUINTA**

**R\$ 39,90** | **R\$ 45,90**  
ALMOÇO | JANTAR

**SEXTA, SÁBADO, DOMINGO E FERIADOS/VÉSPERAS**

**R\$ 45,90** | **R\$ 54,90**  
ALMOÇO | JANTAR

**JAPASTEL**  
SUSHI BAR

**AV. PAULO FACCINI, 2143 - MAIA - GUARULHOS**

**DELIVERY 11 2461-2564**



# Corrida da Mulher SP será neste domingo

**DA REDAÇÃO** - O governador João Doria anunciou nesta sexta-feira (6) todas as atrações, eventos e ações que serão realizados durante a Corrida da Mulher SP. O megaevento que reúne esporte, saúde, inclusão social, shows e muitos serviços ocorre às 7h neste domingo (08), no Parque do Ibirapuera, em celebração ao Dia Internacional da Mulher.

A corrida vai reunir 15 mil inscritas nas provas de 5 km e 10 km na região do Obelisco do Ibirapuera – a maior prova feminina de atletismo do país. O cronograma completo e mais informações estão disponíveis no site [www.corridadamulheresp.com.br](http://www.corridadamulheresp.com.br).

“Esta é a maior corrida já organizada no Brasil e a expectativa é receber no local o dobro de mulheres. A corrida começa às 7h e contará com uma prova específica para

mulheres com deficiência. Também teremos quatro carretas do Programa Mulheres de Peito; um espaço saúde com vacinação contra sarampo e febre amarela; uma delegacia da mulher; atendimento do Procon e outras ações de programas sociais do Governo do Estado”, disse Doria.

A partir das 12h, o evento será palco de diversos shows gratuitos, todos em parceria com a Orquestra Jazz Sinfônica Brasil. A cantora Fafá de Belém abre a programação cultural, seguida da dupla Anavitória. Na sequência, sobem ao palco as intérpretes Bebê Salvego, Luiza Possi, Leila Pinheiro, Roberta Sá, Elba Ramalho e Paula Lima. O encerramento da programação cultural acontece com um grande show de Claudia Leitte, previsto para as 17h.

# Mecânica de aeronave comanda equipe e se destaca na área

**MAYARA NASCIMENTO** - Andrea do Socorro Santos Silva, 46 anos, é supervisora de manutenção de aeronaves da Latam há três anos e comanda uma equipe de 17 pessoas, sendo 12 homens e cinco mulheres. “É uma área que tem predomínio de homens, mas hoje temos diversas mecânicas que trabalham aqui na empresa. Já provamos que somos capazes, e precisamos cada vez mais sair da zona de conforto. Não existe emprego de homem e emprego de mulher”, contou celebrando o aumento feminino na profissão, já que quando entrou para o curso de mecânica era a única mulher em uma sala de 40 alunos.

Para crescer na profissão, deixou sua cidade natal, Belém do Pará, e veio para São Paulo em busca de melhores oportunidades. Formada no curso técnico de mecânica, passou pelas empresas Transbrasil e Varig. Hoje soma 17

anos de histórias e desafios na Latam e busca inspirar seus funcionários.

Sua rotina consiste em planejar a manutenção das aeronaves que chegam ao GRU Airport - Aeroporto Internacional de São Paulo, em Guarulhos. E para proporcionar uma viagem segura para todos os passageiros, sua equipe trabalha 24h, realizando manutenção preventiva, trocando motores, verificando os trens de pouso, entre outras necessidades.

“Todo trabalho que fazemos é importante. O passageiro entra no avião e só vê os pilotos e os comissários, mas tem muita gente por trás disso para que a viagem aconteça e o voo seja perfeito”, comentou.

As profissões que antes eram predominantes masculinas, hoje atraem cada vez mais mulheres. “É preciso sair da zona de conforto,

incomoda, mas ajuda a crescer. Não podemos ter medo e temos que encarar com naturalidade esses desafios”, aconselhou Andrea.

FOTO: DIVULGAÇÃO



# ASMG

Associação dos Servidores Municipais de Guarulhos

## Mulher

**Símbolo de força e determinação, guerreiras, merecem respeito, amor e dedicação.**

**Parabéns Mulheres!**

**8 de março  
Dia internacional da mulher**



Vicente A. de Souza (presidente)

**LUTE POR UM MUNDO EM QUE AS BELAS PALAVRAS SE TRANSFORMEM EM AÇÕES REAIS**

Abrace, escute e ajude em alguma dificuldade. Defenda, proteja e rejeite qualquer forma de opressão. Nesse dia da mulher, comprometa-se a ir além das palavras e a começar a agir em favor dos nossos direitos.

08 de Março

*Dia Internacional da Mulher*

**FRAN**  
-CORREA





## De auxiliar de limpeza a cobradora, Maria da Conceição faz a diferença no transporte público

FOTO: DIVULGAÇÃO



**MAYARA NASCIMENTO** - Maria da Conceição de França, 58 anos, trabalha na Empresa

de Ônibus Vila Galvão há 13 anos. Nos oito primeiros meses, seu cargo era auxiliar de limpeza. Quando surgiu a oportunidade de ser cobradora, agarrou a chance, fez os treinamentos necessários, e hoje se orgulha de sua trajetória e de seu cargo.

Atualmente faz duas viagens por dia na linha 441 (Santa Paula/Santa Clara), mas coleciona histórias nas linhas 163 (Jardim Palmira - Parque Continental/Metro Tucuruvi), 433 (Terminal São João/Vila Galvão - Via Anel Viário) e 453 (Terminal São João/Centro). "Quando entrei na empresa, em 2006, era mais incomum. Muita coisa mudou, e vemos mais mulheres nesses cargos. Eu tenho muito orgulho de estar nesse time", comentou.

Hoje, no transporte de

Guarulhos, 81 mulheres ocupam os cargos de motoristas e cobradoras. A viação Campo dos Ouros concentra a maioria, somando 38. Já na Empresa de Ônibus Vila Galvão são 28, e na Viação Urbana Guarulhos, 15.

Entre tantas idas e vindas, muitas histórias e momentos marcantes se passaram. Maria conta que prefere as moedas ao invés do volante, e que sua parte favorita da profissão é os amigos que faz durante as viagens. "No final do ano os passageiros até me deram um panetone. Criamos uma família com os usuários que pegam o ônibus todo dia no mesmo horário. Sempre queremos respeito, independente de cargos ou posições. Temos que ter uma profissão digna, e tenho muito orgulho da minha", finalizou.

## Maratona de Negócios das mulheres empreendedoras acontece na próxima 3ª

**DA REDAÇÃO** - Na próxima terça-feira (10) acontecerá a 7ª Maratona de Negócios das Mulheres Empreendedoras, das 9h às 18h, no Adamastor Centro.

A Maratona de Negócio abre uma oportunidade para que o empresário tire todas as dúvidas e dificuldades que tem na empresa com a "Praça de Mentoria". Na ocasião os mentores serão na Categoria Sistemas a Empresa Omie; Marketing com a M2S Comunicação Criativa e com a START Social; Contabilidade com a Solução Contabil; Gestão Empresarial com o Bruno Ferreira; Coaching de Carreira com Daniela Cerqueira; Coaching Quântico da Elcaterapia; Vendas com a Escola de Superação; Fotografia Corporativa com a Katia Rocha; Posicionamento On-line com o Malaquias Paulino; Financeiro/ Fluxo de Caixa com a Flap Capital.

O evento foi criado com o

intuito de levar para as empreendedoras da região mais conhecimento para o seu negócio. Um dia inteiro de networking e conteúdo pensado com exclusividade para auxiliar no desenvolvimento dos negócios, além de um grande time de renomados palestrantes que irão abordar temas importantes para todo o público. O foco principal é fazer com que haja interação entre os participantes, além de fornecer todo o apoio necessário para a evolução do seu empreendimento por meio de mentorias e dinâmicas.

A ação contará com coffee break e almoço incluso no convite. Até o dia 09 as inscrições são gratuitas. A organização pede apenas a doação de um quilo de alimento não perecível. As inscrições podem ser feitas no link [www.sympla.com.br/maratona-de-negocios-das-mulheres-empreendedoras\\_\\_784934](http://www.sympla.com.br/maratona-de-negocios-das-mulheres-empreendedoras__784934).

## MARÇO ESPECIAL MULHER

ORQUÍDEAS, ROSAS  
LÍRIOS, TULIPAS,  
BUQUÊS, KITS E  
MUITO MAIS!  
FAÇA SUA  
ENCOMENDA

FALE CONOSCO:

(11) 2452-8440

(11) 2452-8156

whatsapp (11) 94379-4856

Av. Suplicy, 145 - Santa Mena  
Guarulhos - SP



Utilize e leia o  
QR code do seu  
smartphone



www.  
guarú  
garden  
.COM.BR



# Quatro em cada dez lares são comandados por mulheres em SP

FOTO: MARCELO CAMARGO/AGÊNCIA BRASIL

**DA REDAÇÃO** - Levantamento inédito da Fundação Sistema Estadual de Análise de Dados (Seade) mostra que quatro (39%) em cada dez lares da região metropolitana de São Paulo são comandados por mulheres. No grupo, o arranjo familiar que predomina (46%) é aquele em que elas sustentam filhos e/ou netos, sem a presença de um cônjuge.

A sondagem possibilitou, ainda, a detecção de uma disparidade entre a renda das famílias chefiadas por homens e as comandadas por mulheres.

Naqueles em que chefes são mulheres, o valor chega a ser 27% menor.

As rendas per capita também diferem uma da outra, sendo de R\$ 46/dia, contra R\$ 41/dia, evidenciando uma face da desigualdade de gênero. Em geral, as mulheres sustentam suas casas com uma quantia mensal de R\$ 2.646.

Para a coleta de dados, a equipe da Seade visitou 2.100 domicílios. A aplicação dos questionários foi feita no segundo semestre de 2019.

Com o estudo, verificou-se

que, atualmente, as famílias de um casal com filhos e que têm como figura central um homem totalizam 36%. Os casais sem filhos representam 16% e são majoritariamente chefiados por homens. Já os domicílios unipessoais, ou seja, de uma única pessoa equivalem a 15%, sendo mais comuns entre mulheres.

Os casais com ou sem filhos e que têm à frente uma mulher já perfazem 24% do total de famílias. A proporção é a mesma para os lares em que mulheres vivem sozinhas, que têm em média 61,4 anos de idade.

O Centro Ampliado de São Paulo é o local onde há lares unipessoais de mulheres (14%).



A região sul, por sua vez, é a que mais concentra mulheres sem cônjuge e com filhos/netos (21%).

## Envelhecimento populacional

Conforme destacou a chefe da Divisão de Indicadores Sociais da Seade, Paula Montagner, em entrevista à Agência Brasil, a região analisada tem passado por um processo de envelhecimento populacional. O fenômeno pode ser identificado quando se observa a idade média dos chefes de família: entre as mulheres, é de 53,8 anos e, entre os homens, de 49,4 anos.

Além disso, quatro em cada dez mulheres que respondem por seus lares têm mais de 60 anos. A parcela de homens nessa faixa etária é inferior, de 27%.

Paula acrescenta que, no passado, o salário tinha

maior peso na renda das famílias. Ela diz que, nos dias atuais, fontes como pensão, aposentadoria, valores financeiros e aluguéis acabaram se tornando importantes para a composição, devido a esse deslocamento populacional.

O dado é especialmente importante quando se considera que mais da metade (53%) das mulheres chefes de família não têm uma ocupação profissional, ante 28% dos homens. Por outro indicador, nota-se que o trabalho é a única fonte de renda para 44% das famílias chefiadas por mulheres, enquanto é para 59% das chefiadas por homens.

## Área social

Analisados conjuntamente, os fatores ajudam a explicar por que as mulheres chefes de família dependem mais do sistema previdenciário. Para cerca de um quinto (19%) dos domicílios com esse perfil, a renda provém exclusivamente de pensões e aposentadorias. Entre mulheres que vivem sozinhas, a parcela sobe para 44%.

Os pesquisadores da Seade também apuraram que 1,1 milhão de pessoas integram famílias chefiadas por mulheres que recebem benefícios de programas sociais. Os registros do levantamento também dão conta de que os as famílias chefiadas por mulheres existem em maior número do que as chefiadas por homens: as parcelas são de 10,9% e 7,7%, respectivamente.

Outro ponto que Paula avaliou, durante a entrevista concedida, diz respeito à opção das mulheres por deixar o emprego para cuidar dos filhos. Citando uma pesquisa da Seade, ela afirmou que essa tendência vem enfraquecendo. "Muitas vezes, quem faz isso tem uma condição privilegiada. O rendimento das pessoas hoje, as dificuldades no mercado de trabalho, fazem com que seja sempre necessário ter uma segunda renda e apostar, principalmente se casal for jovem, em trabalhar ao mesmo tempo em que as crianças estão crescendo. É mais raro você ter isso. Essas situações ocorrem quando não tem emprego. As mulheres deixam o mercado de trabalho principalmente quando há poucos postos de trabalho. Ela tentou, tentou, tentou e não conseguiu. Então, ela fica em casa cuidando dos filhos, enquanto não consegue trabalho."

## Mais de 119 mil mulheres de Guarulhos estão inseridas no mercado formal de trabalho; elas representam 44% das MEIs



**MAYARA NASCIMENTO** - Guarulhos, uma cidade com população estimada de 1,3 milhão de habitantes segundo o Instituto Brasileiro de Geografia e Estatística (IBGE), fechou o ano de 2019 com 119.265 mulheres no mercado formal de trabalho.

O número, ainda que pouco comparado à população total, representa um aumento de 1.199 postos, já que em 2018, 118.066 mulheres estavam empregadas na cidade. As informações

são da Secretaria Especial de Previdência e Trabalho, do Ministério da Economia.

Os dados apontam que a média salarial delas em 2019 foi de R\$ 1.569,86. Os principais setores que empregam o sexo feminino são serviços (60.662), comércio (32.310) e indústria da transformação (23.634). Em contrapartida, o relatório emitido pela Secretaria do Trabalho, da prefeitura, apontou que em 2018 a média salarial foi de R\$ R\$

2.691,51, somando 132.429 mulheres trabalhando.

Apesar de não haver pesquisa sobre o desemprego no município, é sabido que muitas mulheres montam o próprio negócio para fugir do problema que assombra o país. Em Guarulhos, elas representam 44% dos Microempreendedores individuais (MEIs). Até o dia 15 de fevereiro a cidade contava com 76.134 MEIs, sendo 42.637 homens e 33.497 mulheres.





O MELHOR RODÍZIO DE  
COMIDA ORIENTAL DE GUARULHOS  
NO JD. SÃO JOÃO!

TÁ ESPERANDO O QUÊ?



#VEMSERFELIZ

Feliz Dia da  
Mulher!



#PRATOS DA CASA

Curta nossa página  
Peixe do Mineirinho



9 3268-9321

Disk Peixe  
**2466-3556**  
**2466-6090**

Rua Caiçara, 243  
Jd. São João - Guarulhos/SP

Servindo o melhor peixe da região!  
Aqui você encontrará  
Bem-estar - Sabor - Saúde - Variedade

Horário de funcionamento  
De Terça a Quinta e Domingo das 12:00 às 22:00 h  
Sexta e Sábado das 12:00 às 23:00 h



# Mulheres ocupam mais de 50% dos cargos de pesquisa na Agricultura

**DA REDAÇÃO** - Pesquisadoras ocupam 50% do corpo de pesquisadores científicos da Secretaria de Agricultura e Abastecimento do Estado de São Paulo, na Agência Paulista de Tecnologia dos Agronegócios (APTA), que coordena os seis Institutos de pesquisa paulista da área. Há mulheres na liderança de três deles. Os números constam em levantamento realizado para lembrar o Dia Internacional das Mulheres e Meninas na Ciência, comemorado em 11 de fevereiro.

Na Secretaria da Agricultura elas são engenheiras agrônomas, biólogas, economistas, engenheiras de alimentos e diversas outras formações de desenvolvem pesquisas em agricultura, pecuária, pesca e aquicultura, economia agrícola, sanidade e processamento de alimentos e que contribuem ativa e diretamente para o crescimento do setor do agronegócio no Estado e em todo o Brasil.

Além de serem mais de 50% do corpo técnico de pesquisadores da APTA, for-



FOTO: DIVULGAÇÃO

mado por 515 cientistas, as mulheres ocupam dentro da Agência cargos de liderança, tanto na diretoria dos Institutos, mas também na assessoria técnica e direção de centros de pesquisa. No Instituto de Tecnologia de Alimentos (ITAL), por exemplo, todos os seis centros técnicos são dirigidos por mulheres.

Pesquisadora do ITAL há mais de 35 anos, Eloísa Garcia encara como uma grande satisfação o desafio de ser a primeira mulher a estar no posto de diretora-geral do Instituto, cargo que ocupa desde 2019. "A presença feminina é muito

forte na pesquisa porque há mentes mais abertas, pessoas com visão mais inovadora: as mulheres têm mais facilidade de se desenvolverem e subirem na carreira", afirma.

Segundo dados do Instituto de Estatística da Unesco, no mundo apenas 28% dos pesquisadores são mulheres, que continuam sub-representadas nos campos da ciência, tecnologia, engenharia e matemática. No campo científico, segundo a organização, elas também estão sub-representadas nas decisões políticas tomadas no mais alto nível da pesquisa.

# Astronauta americana é recordista em tempo no espaço volta à Terra

**DA REDAÇÃO** - A astronauta americana Christina Koch voltou à Terra no início de fevereiro, depois de passar quase um ano a bordo da Estação Espacial Internacional (ISS), o que significa um recorde feminino de permanência no espaço.

A cápsula Soyuz com Christina Koch, da Nasa, e seus colegas a bordo (o astronauta italiano Luca Parmitano, da Agência Espacial Europeia, e o cosmonauta russo Alexander Skvortsov), pousou ontem no Casaquistão após um voo de três horas e meia. "Estou emocionada e feliz", disse Christina, sorridente, depois de ser retirada da cápsula. Parmitano fez um gesto com a mão para mostrar que estava bem, enquanto Skvortsov comeu uma maçã logo depois da aterrissagem.

Christina Koch, de 41 anos, permaneceu a bordo da ISS por 328 dias, um novo recorde, superando a marca anterior da também americana Peggy Whitson.

Em 28 de dezembro de 2019, ela completou 289 dias no espaço – o recorde, de Peggy, era de 288 dias. Christi-

na, que é engenheira eletricista, já havia entrado para a história com a primeira caminhada espacial 100% feminina, em outubro, ao lado da bióloga marinha Jessica Meir.

Em entrevista, dois dias antes do retorno à Terra, Christina contou que aquilo de que mais sentirá falta é da "microgravidade". "É muito divertido estar em um lugar onde você pode pular do chão ao teto quando deseja."

Apesar de ter superado o recorde, Christina afirmou que Peggy Whitson, de 59 anos, e com três missões espaciais no currículo, continua sendo sua "heroína" e "mentora". Ela sonha em "inspirar a futura geração de exploradores".

Nos 328 dias que permaneceu no espaço, Christina participou de várias pesquisas, entre elas um estudo que busca definir o impacto que os voos espaciais têm na degradação muscular e óssea da espinha dorsal. A Nasa, que conta hoje com 48 astronautas – dos quais 16 são mulheres –, pretende levar um homem e uma mulher à Lua em 2024.

FOTO: NASA



## As brasileiras que sequenciaram o genoma do coronavírus

O genoma do SARS-Cov-2, causador da doença em circulação internacional, foi sequenciado no Instituto Adolfo Lutz, laboratório estadual de referência para o Brasil. O trabalho foi concluído na sexta-feira (28), apenas 48 horas após a confirmação do primeiro caso de Covid em São Paulo. E na equipe também há a participação feminina.

Segundo a pesquisadora Jaqueline Goes de Jesus, do Instituto de Medicina Tropical, o sequenciamento por nanoporos (poros em escala nanométrica) foi feito em um dispositivo portátil inovador lançado pela startup britânica Oxford Nanopore Technologies. Ele se conecta a um software que funciona como uma "tecla SAP", ou seja, é capaz de "traduzir" o genoma.

"Desde a década de 1970 se faz sequenciamento genômico e a ideia era fazer sequenciamento em campo e trabalhar em tempo real. Esse sequenciador é menor que um celular e conectado a um computador por meio de um cabo USB. Consegue fazer um sequenciamento da célula de fluxo, como se fosse um chip onde estão os nanoporos. Dentro dele, colocamos as sequências da amostra que vai ser "lida" ao passar pelos poros", explica a pesquisadora.

O genoma completo do vírus foi disponibilizado à comunidade científica internacional. Os autores que contribuíram para a pesquisa científica são Jaqueline Goes de Jesus, Claudio Sacchi, Ingra Claro, Flávia Salles, Daniela da Silva, Terezinha Maria de Paiva, Margarete Pinho, Katia Correa de Oliveira Santos, Felipe Romero, Fabiana dos Santos, Claudia Gonçalves, Maria do Carmo Timenetsky, Joshua Quick, Nick Loman, Andrew Rambaut, Ester Cerdeira Sabino, Nuno Rodrigues Faria.



# Mulheres presas enfrentam obstáculos para exercer maternidade em SP

**DA REDAÇÃO** - Relatório do programa Mães em Cárcere da Defensoria Pública do estado de São Paulo, divulgado no mês passado, revelou que a maioria das mulheres em prisão domiciliar cumprem as condições impostas pela Justiça e não tem conduta que as faça voltar a cumprir pena em regime fechado.

“Conclusões importantes que a gente pode tirar é que a maioria dessas mulheres que cumprem prisão domiciliar, elas trabalham ou estudam, elas não cometem faltas disciplinares, nem deixam de cumprir algumas das condições impostas e a maioria não regride para o regime fechado”, disse a defensora do Núcleo Especializado da Infância e Juventude Ana Carolina Schwan.

Apesar desse resultado, pesquisa do Instituto Terra, Trabalho e Cidadania (ITTC) mostrou que os dispositivos previstos em lei não estão sendo aplicados às mulheres que teriam direito à prisão domiciliar, conforme descrito no Marco Legal da Primeira Infância (Lei nº 13.257/2016), que ampliou as possibilidades dessa modelo de prisão para mulheres presas provisoriamente quando gestantes, mães de crianças com até 12 anos, ou cujos filhos sejam portadores de deficiência.

Para a pesquisadora do ITTC, Irene Maestro, existe uma forte resistência do Judiciário em aplicar a prisão domiciliar. Segundo ela, nas audiências de custódia, 83% das mulheres que eram potenciais beneficiárias tiveram o direito negado. No curso do processo, enquanto elas estavam presas no Centro de Detenção Provisória de Franco da Rocha, 80% das potenciais beneficiárias não conseguiram a prisão domiciliar.

Ana Carolina afirma que alguns dos obstáculos enfrentados pelas mães encarceradas são que o sistema carcerário é voltado ao

público masculino – faltam até absorventes para as mulheres –, e a presunção de incapacidade dessas mulheres de exercício da maternidade apenas pelo fato de elas estarem cumprindo uma pena.

“O grande desafio é a gente quebrar essa presunção [de incapacidade], ultrapassar essa presunção de que, simplesmente pelo fato de estar presa, ela não pode exercer a sua maternidade. Tanto que o próprio Estatuto da Criança e do Adolescente reconhece que é um direito da criança visitar os pais, ter convivência com eles, ainda que eles estejam presos”, disse a defensora.

FOTO: DIVULGAÇÃO



## Mães em Cárcere

No ano passado, mais de 3,1 mil mulheres foram atendidas dentro do programa. Desde 2015, quando começou a existir, o Mães em Cárcere já atendeu mais de 15 mil mulheres. Em 2015 foram 2,5 mil mulheres atendidas. O programa busca garantir os direitos da mãe no sistema prisional e o exercício da maternidade, além do direito à convivência familiar de seus filhos. Esta é uma política voltada para toda mulher que está encarcerada e que tem um filho de até 18 anos ou maior de 18 com alguma deficiência.

“É importante dizer que Mães em Cárcere é uma política única no país, é a única defensoria que tem uma política institucional voltada para esse público. É um público que tem o número de direitos violados muito grande. É um público que carecia de uma atenção especial”, disse a defensora Ana Carolina Schwan sobre a motivação para surgimento desta política institucional.

Segundo a defensora, uma das formas de atuação da política para essas mães é fazer com que elas tenham o direito da prisão domiciliar reconhecido, no caso de ges-

tantes ou de mulheres com filhos até 12 anos, conforme garante o Marco Legal da Infância e reforça o Habeas Corpus Coletivo nº 143.641.

Aquelas que tenham filho entre 12 e 18 anos, podem ser atendidas de outras formas. “Por exemplo, vendo se ela tem algum direito a um regime menos grave ou a algum benefício de liberdade condicional; se o direito dela e da criança de visita está sendo observado; para verificar a questão se o filho está sendo cuidado por quem ela indicou; fazer a defesa dela no processo de destituição do poder familiar ou de acolhimento institucional, que é quando o filho dela está no abrigo”.

Segundo dados do relatório, entre as mulheres atendidas pela política da Defensoria, 57% são negras (46% se declararam pardas e 11% pretas). “Essa é uma característica não só das mulheres encarceradas, mas é uma representação da população carcerária como um todo. Para a gente, isso identifica uma questão que é muito clara com relação ao sistema carcerário que é a seletividade na punição estatal”, disse Ana Carolina.



**JOPACAR**  
AUTO PEÇAS E ACESSÓRIOS

*Mulher,  
parabéns pelo  
seu dia!*

*Dia Internacional da Mulher*

**DISK PEÇAS 2402-2929 ☎ 99516-5135**



Av. Otávio Braga de Mesquita, 2873 (antigo 2903)  
Cep: 07140-230 - Jardim Bela Vista - Guarulhos - SP

www.jopacar.com.br / e-mail: jopacarsp@terra.com.br  
@autopecasjopacar







**8 De Março**  
**Dia Internacional da Mulher**

Dia especial para mulheres especiais

Parabéns a todas mulheres lindas, guerreiras e sábias que fazem desse mundo um lugar diferente!!!

**Presidente Marcos Potenza do Gremio Saae**

## PONTO DE VISTA



**LUIZ FERNANDO MENDRONI GERARDI**

jornalista e designer gráfico. Foi assessor de imprensa de jogadores e técnicos de futebol e trabalhou no Lance! e Diário de S. Paulo. Atualmente trabalha no jornal Valor Econômico luizgerardi@gmail.com

## O futebol feminino precisa de você

Amanhã comemoramos o Dia internacional da Mulher e, além de parabenizá-las pelo seu dia, precisamos falar sobre a presença da mulher no futebol.

É verdade que nos últimos anos tivemos alguns avanços, muitos deles impostos de cima para baixo, como as decisões de CBF e Conmebol obrigando os clubes que disputam suas competições a investirem no feminino.

### Sem a rivalidade e as torcidas organizadas, o ambiente é propício para levar a família

Mas ainda estamos longe do que seria o ideal, a culpa muitas vezes é dos clubes e federações, da imprensa, mas também é minha e sua.

Dos grandes clubes que disputam o Brasileirão, apenas o Santos joga na sua casa, a Vila Belmiro. O São Paulo manda os jogos em Cotia, o Palmeiras em Vinhedo, o Corinthians no Parque São Jorge, O Flamengo em Mesquita e Inter e Grêmio jogam em Novo Hamburgo... Por que os jogos do feminino não merecem os grandes palcos do futebol brasileiro?

Cabe a quem organiza criar condições para que o esporte cresça no país. Um clássico como São Paulo x Corinthians, que aconteceu no último domingo, poderia muito bem ser disputado no Pacaembu ou no Morumbi, com

alguma divulgação ou na preliminar de um jogo do Paulistão, muito mais gente poderia ter visto o Tricolor vencer por 2x0 e quebrar uma invencibilidade de 48 jogos do Timão.

Vale lembrar que até 1979 o futebol era proibido para elas, mas passados 41 anos, vemos o banco dos dois clubes no clássico com nove homens e apenas uma mulher formando as comissões técnicas, a médica Bruna Bosco De Melo, do São Paulo. As mulheres ainda estão conquistando espaço no esporte, mas se não participarem ativamente dos cargos nas comissões jamais veremos uma evolução verdadeira nesse sentido. Um exemplo é a sueca Pia Sundhage, técnica da Seleção Brasileira e um dos principais nomes da profissão.

Elas poderiam fazer estágio e integrar comissões das equipes masculinas, para ganhar a “bagagem” necessária para que um dia possam ocupar o lugar que lhes é de direito.

Se você procura os jogos no site da CBF e clica em Campeonato Brasileiro feminino, se depara com a tabela de 2016. Você precisa saber que o campeonato atual, por algum motivo, fica na aba Feminino A1...

Depois de encontrar, descobre que Palmeiras e São Paulo jogam no dia 15, daqui oito dias apenas, mas o local ainda está “a definir”.

Apesar de toda dificuldade em encontrar as partidas, a nossa parte na culpa pode ser solucionada frequentando os jogos do feminino. Sem a rivalidade e as torcidas organizadas, o ambiente é propício para levar a família e curtir o esporte que amamos em paz, coisa rara atualmente.

Vai uma forcinha aí pra ajudar na programação. No dia 15, além do clássico, o Santos joga na Vila Belmiro às 15h e no dia anterior o Timão pega a Ferroviária 17h, no Parque São Jorge, em reedição da final do ano passado. Que tal sair do sofá e ir dar um apoio às meninas?

## ANOTE

■ A Guarda Civil Municipal (GCM) de Guarulhos, por meio da Inspeção de Patrulhamento com Cães (Canil), apreendeu no dia 28 um adolescente em flagrante de ato infracional análogo ao crime de tráfico de drogas. O fato ocorreu na região do Taboão. Com o adolescente foram encontradas várias embalagens contendo substâncias com aparência de entorpecentes e uma quantia em dinheiro. Diante disso, o adolescente foi imediatamente apresentado no 9º Distrito Policial, juntamente com os materiais apreendidos, sendo requisitada perícia técnica para as substâncias. O laudo confirmou positivo para cocaína, contabilizando 109 embalagens prontas para comercialização, além de R\$ 209 em dinheiro.

■ No dia 29 a prefeitura entregou 900 certificados pela conclusão dos cursos do Programa de Inclusão Digital, que oferece aulas e informática gratuita para pessoas. Nos últimos três anos, mais de 3 mil certificados foram entregues. As aulas aconteceram nas 15 unidades do Telecentro e os alunos concluíram os cursos de informática básica, avançada, montagem e manutenção de computadores e robótica. “Eu sempre fico muito feliz quando venho em uma formatura e ela está lotada de pessoas sorrindo, felizes e comemorando uma conquista. Significa que vocês aqui estão buscando aprender para crescer”, disse o prefeito Guti.

# TÁXI 20% DESCONTO



## COOPER GUARULHOS

A CORRIDA DE TÁXI NAS SUAS MÃOS

# DEVEMOS RESPEITAR E ADMIRAR AS MULHERES. PARABÉNS PELO SEU DIA.



ACESSE A PLAY STORE E APPLE STORE

BAIXE O APLICATIVO E GANHE 20% NAS CHAMADAS.

É RÁPIDO, FÁCIL E GRATUITO.

(11) 2085-4110  
(11) 97318-7886

CHAME SEU TÁXI POR WHATSAPP

WWW.COOPERGUARULHOS.COM.BR

@cooperguarulhos



# Lugar de mulher...

**LUCAS CANOSA** - Obviamente que, onde ela quiser. No entanto, gostamos muito de tê-las em quadra. É importante ver a mulher driblando o verdadeiro adversário: o preconceito. O Guarulhense aposta fielmente no time feminino de futsal procurando diminuir a tão brutal desigualdade no esporte, sobretudo futebol e derivados.

São três categorias disputando os campeonatos da Federação Paulista em uma representação da mulher da cidade, que vence obstáculos e, diante das dificuldades, continua fazendo o seu melhor.

Não diferente do futsal, estão as mulheres do nosso vôlei que, brilhantemente honram o nome do clube em diversas competições disputadas no Estado de São Paulo. Um projeto novo, porém, já

vencedor e, sobretudo, arrojado, fielmente acreditado pela agremiação.

É essencial para uma sociedade igualitária que as mulheres estejam no comando de qualquer ramo em que queiram desempenhar suas habilidades. Haja vista a professora Thaianie Guardado, que adentra sua terceira temporada no Guarulhense como uma das treinadoras mais competentes do futsal paulista.

E, por fim, na enxuta diretoria do clube, contamos com três grandes batalhadoras, que são Amanda, Priscila e Valéria. Dentro ou fora das arenas esportivas, a vontade de todas se sobressai a qualquer contratempo que apareça, fazendo gestão de qualidade e criatividade, independente de recursos.

Queremos mais! Queremos ver um Guarulhense amplamente versátil e em compatibilidade com o que o século XXI exige. Queremos que as pessoas sejam reconhecidas pelos seus talentos e não pelas características. Que não esqueçamos jamais as verdadeiras causas do Dia Internacional da Mulher e qual o verdadeiro espírito da luta, com canetas na mão ou chuteiras no pé. Vamos a ela!



FOTOS: RONALDO BARRETO



## Guarulhense realiza apresentação no Adamastor

**LUCAS CANOSA** - A apresentação das equipes de treinamentos e competições do Guarulhense acontece nesta terça-feira (10) às 19h30, no Teatro Adamastor (avenida Monteiro Lobato, 734 - Macedo). É a quinta temporada que o Galo apresenta o evento, com edições intercaladas na Câmara Municipal.

FOTO: RODRIGO AUGUSTO



Na ocasião, o atleticano conhecerá os atletas que defenderão as cores do clube durante o ano e poderão fotografá-los vestindo a camisa tricolor. Comissão técnica, diretoria e autoridades também terão espaço no palco do espaço.

O presidente da agremiação, Carlos Alberto Fernandes, aproveita para convidar o público da cidade para a apresentação e ressalta que haverá surpresas para os presentes. "A gente sempre tenta fazer algo diferente. É muito importante agradecer quem abraça o projeto e esta ação me dá a oportunidade de fazê-lo. Além disso, teremos música, luzes e uma homenagem incrível", afirma Carlinhos.

O Teatro Adamastor fica na avenida Monteiro Lobato, 734, no Macedo.

## Categorias iniciantes recebem novos uniformes de treino

**LUCAS CANOSA** - Iniciando a temporada, as categorias iniciantes do Guarulhense, primeiras do ranking de Guarulhos e 11ª do estado de São Paulo nos dados divulgados pela Federação Paulista de Futsal, receberam os uniformes de treino durante coletivo realizado na noite desta quinta-feira (05), na Arena Ponto de Encontro (Marconi Vila Augusta).

O professor Márcio Toni, comandante das equipes sub-9 e sub-10 do Galo, elogia o material e agradece os parceiros. "Estamos trabalhando muito para apresentar algo de qualidade aos pais e às crianças. Preciso, de verdade, agradecer aos parceiros Center Líder, Luziopan, Directcon, Santo Ba-

zar, Divino Click, Thomwhi, Supplyworld, Fox Dance e Everest Gelo Seco, entre outros amigos, como Americano e Ticiano, pelo companheirismo e por acreditarem no projeto, além claro da **Folha Metropolitana**

pelo espaço", afirma.

As categorias iniciantes do Guarulhense estreiam no Campeonato Paulista no dia 4 de abril, às 9h, no ginásio Fioravante Iervolino (rua Mauritanian, s/n - Jardim Santa Francisca).

FOTO: LUCAS CANOSA



APOIO



ACADEMIA FENIX FITNESS

TRANSPORTES



PREFEITURA DE GUARULHOS



# Guarulhos realiza programação especial para celebrar o Dia Internacional da Mulher

FOTO: DIVULGAÇÃO

**DA REDAÇÃO** - Durante todo esse mês de março, Guarulhos contará com uma programação especial em comemoração ao Dia Internacional da Mulher. A prefeitura, através da Subsecretaria de Políticas para as Mulheres, realizará uma série de atividades até o dia 31. Todos os eventos são abertos ao público e gratuitos.

A abertura do mês da mulher acontecerá neste sábado (07), às 10h, no CEU Parque São Miguel. Na terça-feira (10) será promovido um café da manhã com mulheres, na Casa Clara Maria Recreio (rua das Margaridas, 58).

No dia 26, às 14h, será realizada uma oficina de Unha Acrigel, na Casa Clara Maria Recreio (rua das Margaridas, 58). No dia seguinte, também às 14h, será a vez de uma apresentação de Dança do Ventre, na Casa Clara Maria Vila Galvão (rua Brigadeiro Lima e Silva, 565). "Mudanças de vida dos relacionamentos abusivos e novas perspectivas" é o tema do dia 20, às 10h, no Espaço Mulher Clara Maria CEU Pimentas (Estrada do Caminho Velho, 351). Já no dia 25, às 14h, será a vez da "Mudança de vida", na Casa Clara Maria Bom Clima (rua Morro



bom acontecerão durante todo o mês. No dia 11 o tema abordado será "Violência doméstica, feminicídio e gênero", às 10h, no GRU Airport - Aeroporto Internacional de São Paulo em Cumbica. Dia 18, às 14h, será a vez de uma explanação sobre "Relacionamento Abusivo", na Casa Clara Maria Vila Galvão (rua Brigadeiro Lima e Silva, 565). "Mudanças de vida dos relacionamentos abusivos e novas perspectivas" é o tema do dia 20, às 10h, no Espaço Mulher Clara Maria CEU Pimentas (Estrada do Caminho Velho, 351). Já no dia 25, às 14h, será a vez da "Mudança de vida", na Casa Clara Maria Bom Clima (rua Morro

Agudo, 112). "Sororidade" será o tema abordado em cinco oportunidades: dia 17, às 14h, na Casa Clara Maria Bom Clima (rua Morro Agudo, 112); dia 20, às 14h, na Casa Clara Maria Haroldo Veloso (rua Agostinho dos Santos, 20) e no Espaço Mulher Ponte Alta (rua Pernambuco, 836); dia 25, às 14h, na Casa Clara Maria Vila Galvão (rua Brigadeiro Lima e Silva, 565); e dia 26, às 10h, no Espaço Mulher Clara Maria CEU Pimentas (Estrada do Caminho Velho, 351). Além disso, durante todo o mês, das 8h às 17h, acontecerá o Bazar solidário, na Casa Clara Maria Haroldo Veloso (rua Agostinho dos Santos, 20).

## HORÓSCOPO

**ÁRIES:** Será um dia um pouco diferente, com bem mais entusiasmo que o normal. A cardinalidade estará bem exaltada neste momento.

**TOURO:** Deve tomar a iniciativa sem ficar apático perante os problemas. Se agir primeiro tende a solucionar boa parte deles.

**GÊMEOS:** Aja de forma mais versátil hoje, receberá muita ajuda de Marte. O ar também será um forte aliado para destacar a sua capacidade de se comunicar.

**CÂNCER:** Seus sentimentos estarão voltados para o relacionamento familiar. Marte irá gerar um bem estar em você.

**LEÃO:** Irá se sentir revigorado e reconhecido por boa parte das pessoas que convivem com você. Sua determinação deixará claro quais são seus objetivos.

**VIRGEM:** Estará cosmicamente esplendoroso, se sentirá vigoroso durante este dia. Haverá uma grande influência de Mercúrio.

**LIBRA:** Não estará tão tranquilo quanto está acostumado. Algumas indisposições sociais irão te chatear e lhe incomodar durante o dia.

**ESCORPIÃO:** Andará um pouco em baixa o seu sentido de percepção. A lua causará uma influência negativa. Estará um pouco mais vingativo.

**SAGITÁRIO:** A constelação de sagitário está no fim de uma transição com Marte. É importante que você procure praticar mais o otimismo.

**CAPRICÓRNIO:** Se apresentará mais dedicado ao seu trabalho. Continue se empenhando para colher bons frutos. Aproveite o bom momento que se passa em Marte.

**AQUÁRIO:** Sair para fazer um passeio será algo bem importante para você alterar algumas situações mais complicadas.

**PEIXES:** Algumas situações mudaram no percurso deste dia. Tente avaliar o que de fato você realmente precisa. Poderá agir de forma depreciativa com quem ama.

## PALAVRAS CRUZADAS DIRETAS

www.coquetel.com.br

© Revistas COQUETEL

Benefício do detentor de diploma superior na prisão provisória	Embalagem descartável de cerveja	Contaminante industrial de rios	Um dos objetos de estudo genético	Aluísio Azevedo, escritor de "O Mulato"	Produto aplicado na pele para afastar o Aedes aegypti
Bebida da celebração no pódio da F1					Digno; honesto
					"O (?) do Nibelungo", ópera de Wagner
Diz de novo	Ator de "Mister Brau" (TV)			Som produzido pela bombinha	
Alumínio (símbolo)		Ação			
The (?), banda de Paul McCartney		Cidade do interior capixaba			
					Antiguidade (abrev.)
Osso do joelho (Anat.)		Prefixo de "terabyte"	"Jornal da (?)", extinto periódico paulistano		
(?) vivos, objetos de estudo da Biologia				Retirar (sujeira agarrada) em algo	Olívio Dutra, político
					Enseada
Jornalista pioneira no uso de blogs					Homem muito corpulento (gíria)
				Milho, em inglês	
				As Nações Unidas	
Hora da (?): o último momento de 31/12	Johnny (?), pioneiro da Bossa Nova			Contudo; entretanto	
		Sufixo de "Rato-boiadeiro"		Arco, em francês	
"O segredo é a (?) do negócio" (dito)					Cerimônia como a do batismo
(?) Koklova, bailarina russa e esposa de Picasso					
Os espelhos usados em ônibus					

3/arc./4/comp—oliga./6/patela—punará./7/armário.

43



### Solução

S	O	C	I	R	E	F	S	E
O	I	R	A	G	T	O		
E	V	A	N	P	V	A		
S	V	O	S	O	V	V		
N	R	O	V	A	V	I		
I	N	O	R	A	V	C		
E	V	T	S	E	R	E		
O	D	O	T	E	P			
E	D	H	I	P	Z	S		
T	V	S	E	T	E	B		
E	L	E	G	R	E			
T	N	A	O	I	V	T		
P	O	V	R	E	I	E		
E	H	N	P	A	M	H		
R				L				





# ONG fundada por mulher transforma a vida de animais abandonados em Guarulhos

FOTO: DIVULGAÇÃO

**DA REDAÇÃO** - O amor pelos animais transformou a vida de Regina Pereira. Ativista na causa animal desde 2008, Regina, devido ao desemprego, resolveu montar um hotelzinho para cães abandonados, onde os protetores resgatavam e deixavam com ela como um lar temporário. "Ver a gratidão dos cães sendo resgatados, me comoveu muito, e eu passei a resgatar. Até que comecei a verificar denúncias e resolvi montar uma ONG a Lar da Regina Associação de Proteção aos Animais, fundada em 2013, situada em Guarulhos", disse.

Desde então inúmeros animais tiveram a uma nova chance após serem abandonados. "Hoje dedico minha vida cuidando de mais de 130 animais entre cães e gatos. Moramos em uma chácara emprestada. Precisamos de muita ajuda, usamos por dia 45 quilos de ração só com os cães. Pelo reconhecimento de meus serviços, fui homenageada recebendo o selo ambiental Guarulhos, em 2012, 2015 e 2019. Fui também homenageada pela Assembleia Legislativa pela causa animal em 2019", destacou.



# Shopping realiza 'Feira de Adoção' neste sábado

**DA REDAÇÃO** - O Poli Shopping Guarulhos realiza neste sábado (07) sua tradicional feira de adoção com o intuito de encontrar novos lares para diversos pets. O evento acontece em parceria com o Instituto Eu Sou O Bicho, e oferece aos visitantes a chance de adotar um novo amigo pet. A feira é aberta ao público e funciona das 10h às 16h no Piso -1 do empreendimento.

Vários cães e gatos, adultos e filhotes, estarão no Poli para conhecerem

os seus novos donos durante a ação. Para incentivar uma adoção responsável, os interessados em levar um pet para casa precisam ter mais de 21 anos, apresentar RG, CPF e comprovante de residência, assinar um termo de responsabilidade e também passar pela avaliação de equipe da associação. Após a adoção, as novas famílias podem aproveitar para dar um passeio pelo Poli e aproveitar todas as comodidades que o centro de compras tem a oferecer.

## CLASSIFICADOS

### EMPREGO

#### Contrata-se

#### REPRESENTANTES COMERCIAL

p/ região de Guarulhos fixo + comissão. Produto Inovador Seleção e Cv. Rua Maria Godinho, nº 30- Centro Segunda feira as 14hrs. ETF Brasil

#### ESTÁGIÁRIO

Vaga de estágio na área contábil. F.: 98166-3211 whats.

#### MASSAGISTAS

Precisa-se, Ganhos Semanais Fone:(11) 2422-1986

#### GIGA SOM

Contrata Motoristas p/Bico (homens e Mulheres) Cat de B a E p/ dirigir carros de som em São Paulo e Região, interessados entrar em contato. F.: 2425 2560/ zap 94015-4662

#### VAGA: AJUDANTE SERVIÇOS GERAIS (LIMPEZA)

**Pré-requisito:** Com prática comprovada em carteira ou carta de referência, ensino fundamental completo, salário R\$ 1.238,00/mês,

**Benefícios:** Vale Transporte, Cesta Básica (R\$131,50), seguro de vida em grupo, refeição no local, Bem-Estar Social e Plano Odontológico.

**Local de trabalho:** Av. Dr. Timóteo Penteado, 3035, Torres do Tibagi, Guarulhos - SP

Interessados enviar o CV para rh@laidairmaceleste.org.br ou ligar para 11 2455-3535 falar com Luciana.

### SERRALHEIRO

P/ Guarulhos . Fone.: 94710-5813

### IMÓVEIS

#### Vende-se



**VENDO APTO 3 DORM** Cond. Fatto Oportunidade 265mil Lindão! Ac. Financ. (11) 98121-5581

### TERRENOS GUARULHOS

Novas vagas, com entrada de \$ 2.000,00 ATO + 8 parcelas de \$ 1.000,00. Mensais de R\$ 720,00 só após pagar entrada. Infraestrutura Inclusa. Bairro planejado com acessos para Jardim Acácio e Sesi Cocaia, planos por tempo limitado. F.:4969-4226/ 4969-0884 Zap: 95422-8439 / 94489-3132 www.cooperterrababitacional.com.br

### APTO. VILA RIO DE JANEIRO

2 Dorms., Quitado c/ escritura 135 Mil, particular. F.: 97959-4649

**APTO MORADA DO SOL** 2 Dorms., 1 vga., R\$ 150 Mil ac. auto parte de pgto. F.: 96755-1166

**CASA ANTIGA 10X27** Gopouva, doc. ok próx. P. Bento. Ótimo Local R\$ 330 Mil. F. 2382-8300

### SOBRADO 10 X 30 MTS.

Vila Barros Piso inferior: 4 dorms (1 suite) sal, coz. 2 wcs, a. Serv, 3 vagas de gar. Piso superior: 3 dorms, sal, coz, wc, a. Serv, varanda. Edicula: 1 dorm, sal, coz, a serv, wc. Todos independentes R\$ 450.000 Aceita 50% de entrada + parcelas F.: 94758-6566

### 2 IMÓVEIS NA VL. FÁTIMA

terr. 7x25 Casa térrea 2 dorms, (1suite) + Sobrado 3 dorms, (2 suites) demais dependências, garagem, R\$ 380.000. F.: 94758-6566

### LINDO TERRENO B. MAIA

10x25. Doc. Ok. 450 Mil, est. proposta. F. 2382-8300

### LINDO APTO. MACEDO!

2 dorms. + deps., 62mts², gar., elevs., sac. R\$ 200 Mil, est. prop./carro 2382-8300

### SOBRADÃO B. VISTA 6X25

Moleza! 3 dorms. ste + deps, wcs, gar 2, sac., espaço Gourmet R\$ 350 Mil est. prop. 2382-8300

### APTO-COND. FLEX

2 Dorms., 1 suite, sala 2 amb's c/sacada, 1 vaga, 65Mts² R\$ 170.Mil entrada + parcelas de R\$ 1.650.00 Ou R\$ 320.000. A vista F.: 94766-8524/ 2087-6666.

### APTO MACEDO (VAGO)

3 Dorms., c/ garagem 320.000,00 facilita pagto. F.: 99912-0368

### CASA COND. GIRASSOL

Lavras -escritura (Ac. Financ. e FGTS) próx. a gar.de ônibus 2 dorms., Suite, Sala Coz., Lavand.,wc, G - valor R\$ 130 MIL -- 2467-8132 / 94755-3874

### CASA TÉRREA NO LAVRAS

Terreno 05 x 40, 2 Quartos, Sala, Coz., Lavand., WC.,2 Vagas, Edicula nos fundos c/2 comados e wc. Ótima Localização Valor R\$ 180 MIL -- 2467-8132 / 94755-3874

### CASA ASSOBRADADA JD. S. JOÃO

Terreno 06 x 25, 2 Quartos, Sala, Coz. Lavand., 2 wc, + Salão comercial c/wc, Ótima Localização Valor R\$ 270 MIL (aceita troca apto de menor valor) -- 2467-8132 / 94755-3874

### (2) CASAS TÉRREA

Jd.Mamãe, Escritura, Terreno 225 m², 4 dorms., 3 suítes, Sala, Coz., Lavand., 3 wcs.,4 Vagas, Ótima Localização Valor R\$ 310 MIL -- 2467-8132 / 94755-3874

### APTO BOM CLIMA

Mobiliado, próx. ao Hospital Bom Clima, 75 m² - ESCRITURA (ac. financ.) 3 Dorms c/armários, Piso de madeira, Sala, Coz. c/ armários, lavand., Gar., Elevador - R\$ 270 MIL -- 2467-8132 / 94755-3874

### CASA JD. PINHAL

2 Dorms. Sala, Coz., wc., área de serv R\$ 1.300,00 a/c depósito 2441-1053 /241-1035 /94136-6713

### CASA COMERCIAL CIDADE MAIA

Terreno 10x25, 5 Salas - 3 wc., Edicula, Gar. p/ vários Carros R\$ 6.000,00- 2441-1053 /241-1035 /94136-6713

### APTOS CONTINENTAL

01 Dorm., Sala, Cozinha, wc., Área de Serv. a partir R\$ 600,00 -- 2441-1053 /241-1035 /94136-6713

### SALA CENTRO

40m², c/ wc., R\$ 750,00 -- 2441-1053 /241-1035 /94136-6713

### APARTAMENTO

fatto Faria lima 2 dorms., + dep. 1 Vg. lazer completo. 217 mil aceita financ. F. 94249-5706

#### Aluga-se

### APTO. BELA VISTA

2 dorms., sala, coz, wc, garagem, lazer completo e mobiliado R\$ 1.500 Incluso condomínio tel. 947586566 GALPÃO (NOVO) Presid. Dutra 500Mts², R\$ 7.000,00. F.: 99912-0368

### VEÍCULOS

#### Autos

### DUSTER 2015

flex, automática, único dono, R\$ 38.500, F.: 99968-7303,ou 97959-4649.

### SANDERO 1.6 2012

Expression Completo Bluetooth Comandos no volante e somente 42.160km Rodados. R\$ 22.750,00. F.: 95039-8194 C/ Viviane.

### SANTANA 1994

Doc. Ok R\$ 4.400,00. Fone (11) 97596-5485.

### NEGÓCIOS

#### Oportunidade

**Compra Vende Conserta Moedas, Cédulas, Ouro, Prata.**

☎ 3255-2272

📞 99986-8823

espinely@espinely.com.br

### VENDO BANCA DE JORNAL

No Centro de Guarulhos, bem localizada. ZAP (11) 9 3203-7305

### VENDE-SE

Franquia de Mídia Digital SP. De R\$9.800 por R\$6.000 incluso todo material de trabalho, carteira de clientes, Royalties isento por 7 meses e suporte 100% da Matriz. F.: 94014-7370

**ANUNCIE AQUI 97380-7685**

### SERVIÇOS

#### Serviços

### RETIFICA DE MOTOR

6x ou 10x no cartão

RUA BENEDITO FAUSTINO MORAES, 14 CENTRO GUARULHOS

F.: 99010-3238 - SERGIO

#### Esoterismo

### CLÍNICA ESPIRITUAL

Pare de sofrer agora mesmo! Seja no Amor, Financeiro, Saúde. Abertura de Caminhos! Não cobro pelos seus Trabalhos, Q/ são feitos na presença do cliente, c/ sigilo e garantia. Atendimento Presencial e on -line. Traga 1 maço de velas e ganhe a Consulta. LIGUE JÁ! AGORA MESMO. (11)94927-8678 WHATS.

**ANUNCIE AQUI 97380-7685**

#### Relax

### FERNANDA BAIANA

Oral s/ capa, anal, bj grego, final. Na boca Completinha. F.: 2407-8772/ 98246-1580.

### ANA 18A. INICIANTE

Atend. das 8 as 20hrs. Rua Cuevas, 18. F: 2087-2091

### CASA DE MASSAGEM

Relaxe c/prazer R. Diogo Farias 230 Centro Gru. 2408-8532/ 94133-9823



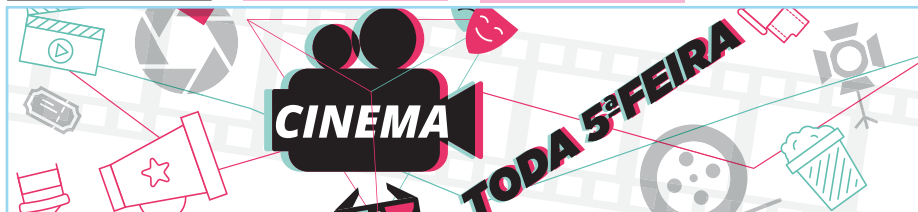
### MASSAGEM TERAPÊUTICA

E Sensual F: 2422-1986/ 97622-4191 whats, site: www.massagistasguarulhosforman



### MASSAGEM INFINITY

Massagem terapêuticas e sensuais, venha conhecer novo espaço, me ligue e agende um horário Tel 966270856 / 26117451







# THE FIRE STINCO

*Uma verdadeira erupção de sabores*

*O nosso delicioso Ossobuco Bovino com purê de batatas e sálvia frita.*

Quer erupção? O nosso exclusivo The Fire Stinco é servido praticamente em chamas.



**THE FIRE**

STEAK & BURGER